

台灣青年世代的政治認同 (1995-2015)

香港社會科學學報
第四十九期 2017 年春/夏季
Hong Kong Journal
of Social Sciences
No. 49 Spring/Summer 2017

Political Identity of Young Generation in Taiwan, 1995-2015

林宗弘 *

Lin Thung-Hong

摘要

自民主化以來，台灣的青年世代是否更支持台獨、反對統一，或支持民進黨？本文採用交叉分類隨機效應模型 (Cross-Classified Random Effects Model, 簡稱為 CCREM) 探討 1995-2015 年間台灣社會變遷調查 (Taiwan Social Change Survey, 簡稱為 TSCS) 所呈現的世代政治。研究發現：(1) 青年世代收入明顯偏低，但無法證實影響其身分認同、統獨與政黨偏好；(2) 青年世代確實有較強台灣認同且支持台獨；(3) 年輕群體 (當他們年輕時) 較支持民主價值；(4) 所得對政黨支持的世代差異影響最小，身分認同影響最大，民主價值居中。(5) 青年世代未必較支持民進黨，因此在對政治不滿時，亦可能轉向「時代力量」等更激進的小黨。

* 林宗弘 台灣中央研究院社會學研究所副研究員

收稿日期：2016 年 12 月 29 日；通過日期：2017 年 3 月 11 日。

關鍵詞

世代、世代政治、台灣、年齡、時期

Abstract

Does the younger generation support Taiwan independence over reunification, and would they therefore vote for the pan-green camp to address economic or psychological dissatisfaction in Taiwan? Earlier studies imply as much, but their empirical results are biased consequent to methodological flaws. In this study, we introduced the Cross-Classified Random Effects Model (CCREM) to estimate economic return, political attitudes, and identity politics among different groups. Our statistical results are more complex than the simplified argument of earlier studies. Said results indicate that claiming an association between economic inequality and the political attitudes of the youth is difficult. In contrast, national identity and democratic value may be the most important determinants of the generational cleavage of voting behavior in Taiwan. In addition, the national identity and democratic value of the young generation may not materialize as support for the pan-green camp. The young generation may be attracted by radical partisans who claim to be left wing and advocate for Taiwan independence.

Keywords

Age, Cohort, Generational Politics, Period, Taiwan

隨着台灣的民主化……認同台灣、堅持獨立自主的價值，已經變成年輕世代的「天然成分」……。(李欣芳，2014)

前述的引文是蔡英文總統當選之前以民進黨黨主席身分，

對有黨員代表要求修訂「台灣前途決議文」的回應，後來被台灣著名政論家林濁水引申為「自然獨」或「天然獨」一詞，在媒體上引發公眾爭論。參與爭論者提出了各種可能導致「天然獨」的社會因素，例如 1949 年中國大陸移民人口世代交替與民主化，以及網路科技崛起，導致青年世代的身分認同日趨本土化（林濁水，2014），有研究認為青年世代的民主價值較強是反國民黨的主因（陳義彥、蔡孟熹 1997），或是認為塑造身分認同的力量部分來自教育社會化（陳光輝、蔡奇霖，2010），暗示民進黨執政下的教科書「去中國化」影響青年世代國家認同。最後，有學者認為台灣認同上升未必直接影響統獨立場與投票行為（陳陸輝、周應龍，2003）。

「天然成分」這個概念引起的爭論，凸顯台灣青年世代身分認同影響政治行為的重要性，對兩岸關注台灣政治的各黨派來說，亦有強烈的政策意涵。然而，從理論到實證研究方法上，台灣有關世代政治的文獻始終不一致，模型與數據測量皆有爭議，年齡與世代效應的統計結果相當複雜（林宗弘，2015）。本文將回顧台灣相關研究的假設與變量，使用 1995-2015 年的台灣社會變遷調查，跨越 20 年共五波的數據，來探討台灣青年世代的社會處境與其政治態度。

研究結果顯示，過去二十年來，台灣的年輕世代確實面臨低薪等經濟問題，然而其台灣認同與民主價值的形成趨勢顯著，其身分認同與政治態度的變化與其社會地位或經濟狀況關係微弱，與所謂「天然成分」的論點相符，恐怕不易透過經濟利益的分配或教育社會化等機制來改變，不僅如此，壓制台灣認同的政策可能適得其反。在結論處，我將討論其重要的政策意涵。

一 「麵包與愛情」：台灣民眾的政治動機與社會分歧

1 文獻背景與提問

台灣學者吳乃德（2005）曾經以「麵包與愛情」來形容台灣民眾選舉行為裏的兩難——麵包代表經濟上的理性計算，而愛情代表感情或認同等難以理性計算的政治社會化因素，兩者同時左右民眾的國家認同與政黨偏好。這兩種政治動機與台灣當前最重要的三種社會分歧（social cleavages）：階級、族群與世代密切相關。

在歐美相關文獻裏，選舉研究主流是「麵包」代表的理性選擇或經濟投票理論，認為選民關注政治人物、政黨或政策綱領能否為其帶來物質利益，選舉競爭則驅使政黨兌現其政綱承諾，亦使政黨的政綱趨中化（Downs, 1957）。在台灣，已有不少文獻探討所得或經濟成長影響民眾投票傾向（吳親恩、林亦孜，2012），以及階級投票行為（例如林宗弘、胡克威，2010），顯示台灣選民的投票行為確實部分受到經濟利益影響。「有限理性」（bounded rationality）學派則認為選民的理性受限於信息成本與監督成本，因此，選民僅能以簡化的政黨認同、或該黨左右派意識形態來判斷其政策優劣，而政黨認同或意識形態也有相當的情感基礎（Campbell et al., 1960；台灣研究參考黃秀端，2005）。

對人性採取更為寬鬆假設的是政治社會化或社會分歧（social cleavage）理論（Lipset and Rokkan, 1967）。政治社會化理論認為人們的情感與政治行為很容易被重要他人影響，包括家庭社會化（家人）、教育社會化（師長同學）與一般團體社會化等（Jennings, 2007），以社會化傳遞政治行為的方式可以是理性或感性的，包括無意識地模仿父母師長，或居住隔離與社會排除因素導致團體內意見同質化，相對於理性選擇的「麵

包」，屬於難以解釋的身分認同等「愛情」因素。

現實中，政治社會化或團體認同的心理學機制，往往與政治經濟利益交纏不清，引發理論與實證研究爭議。本文不打算回顧政治學文獻裏有關「麵包與愛情」的爭議，主旨在使用過去二十年台灣社會調查累積的數據，呈現上述理論提到的相關變量，在較長時期裏影響力的變化。筆者特別重視青年世代的「天然獨」現實上是否存在，究竟是偏經濟理性或感情因素造成的。

2 測量麵包與愛情

如何測量利益或感情因素對青年世代的政治影響？本文主要使用社會經濟地位（主要是階級與教育）、台灣民眾的族群身分（父親是否為外省或客家族群等）、年齡、時期（社會調查多年期間的某一段特定歷史脈絡所造成的效應）與世代、婚姻狀態等基本的社會學自變量（independent variables），這些自變量不易因個人的政治態度或身分認同而改變，也就是沒有所謂統計「內生性」（endogenous）問題。雖然有過度簡化之嫌，本文假設在台灣社會調查裏，某些自變量更適合測量利益（即「麵包」）的影響，另一些自變量更適合測量政治社會化（即「愛情」）的影響。

首先，收入或以職業分類為基礎的階級影響物質利益甚大，是最接近理性計算的指標；其次，教育程度以及國家公務員身分既影響人力資本的報酬，又影響教育社會化的程度。與此類似，年齡與婚姻狀態和生涯歷程（life course）或人力資本積累的理性計算（例如工作年資）有關（Braungart and Braungart, 1986；Bhatti, Hansen and Wass, 2012；吳重禮，2009；崔曉倩、吳重禮，2011），屬於較偏理性的自變量；時

期效應則是選民受相對短期的情境因素（例如經濟成長、恐怖攻擊或政黨輪替）影響政治態度（Dassonneville, 2013；Grasso, 2013；黃信豪，2005；張佑宗，2011）。本文假設這些社會經濟變量與物質利益關係相對較大。

如何測量影響台灣青年政治社會化的感情或身分認同因素？在台灣，族群身分是歷史制度的建構物（王甫昌，2003；林宗弘、曾惠君，2014），既是社會不平等的來源（Yang, 2007；鄭夙芬，2009），又是家庭社會化影響程度最大的社會分歧（黃紀、張傳賢，2011）。最後，政治世代的定義，是一個年齡群體在某個歷史情境當中受到政治社會化影響（Mannheim, 1952；Ryder, 1965；Abramson, 1975, 1979；Sears and Valentino, 1997；Eyerman and Turner, 1998；陳志柔、于德林，2013）。例如，台灣白色恐怖受害者或學生運動參與者，都受到當時的歷史情境影響，終身偏向某種政治立場（Rigger, 2006；吳乃德，1999；蕭阿勤，2010；李靜婷，2010；陳光輝，2010；游清鑫、蕭怡靖，2007）。因此，族群或世代屬於偏向感性的自變量（吳乃德，1999）。

綜上所述，在本文的自變量當中，一端是與收入或物質利益極為相關的階級、教育程度與公部門僱用，次之為年齡、婚姻狀態、時期效應；另一端則是與身分認同或感情因素關係較大的族群與政治世代，形成了一個測量選民政治行為背後之動機，從偏向理性選擇到偏向政治社會化程度的光譜。

從台灣文獻來看，影響選民的統獨偏好與投票行為的中介機制有三類（陳義彥，1994；盛幸媛，2002；陳義彥、陳陸輝，2003；耿曙等，2009）：經濟利益（林宗弘，2013）、政治態度（王靖興、孫天龍，2005；林聰吉，2007）與身分認同（林宗弘，2016），影響經濟利益越大的因素若大幅影響統獨偏好或投票行為，而較少受到身分認同左右，我們可以假設選民的

行為主要受理性選擇因素影響；相反地，影響身分認同越大的因素若大幅影響統獨偏好或投票行為，而且超過經濟利益的影響時，我們可以假設選民的行為主要還是受到政治社會化與感情因素的影響；介於其中的是政治態度，也就是對民主價值的支持程度，選民可能是基於理性選擇（Acemoglu and Robinson, 2005），也可能是基於理想主義，或親身經歷民主運動的情感而支持民主價值。我們假設上述從相對理性到相對感性的自變量，會透過這三個中介機制，影響青年對台灣未來統獨的偏好與投票行為。

二 數據來源與測量方式

本文使用中央研究院的《台灣社會變遷調查》資料庫，合併 1995 年、2000 年、2005 年、2010 年與 2015 年綜合組問卷共五次調查數據，獲得 10,068 個 18 歲以上有效樣本。數據中包括受訪者當時年齡與出生年度的資訊，而且數據所跨越的時期超過二十年，有助於分解年齡、時期與世代三種因素（林宗弘，2015）。此一合併數據重要變量敘述統計與簡單相關系數，請參見表 1 與表 2。

1 測量社會分歧：階級、族群與世代

首先說明上述的自變量——從理性到感性的光譜。在台灣의 三大社會分歧裏，階級通常影響力較弱，但階級投票行為仍然持續存在（胡克威等，2010）。階級分類在社會學界爭論不休（Blau and Duncan, 1967; Erikson and Goldthorpe, 1992; Wright, 1997）。比較不同階層分類的效度之後，本文使用 Erik Olin Wright（1985）新馬克思主義階級分析法（Neo-Marxist class analysis）的簡化版本，將台灣民眾的階級分為四類：僱

主、自營作業者（含農民）、非技術工人與新中產階級（合併了技術工人或專家、經理人與專業經理人等三類）以及非勞動力。在臺灣社會變遷調查中，上述四類階級位置的分類主要是以三個問項：「是為自己工作還是為他人工作」區分出資本的有無，並以「是否有僱用他人」區分僱主與自營作業者；替他人工作的受僱者則以「是否有管理其他人」區分管理者與被管理者，並輔以國際標準職業編碼（ISCO）未達 4000 碼的專業技術工作者，合併為新中產階級，其餘則是非技術工人（無產階級）。在整個樣本中的比例分別為僱主 6.1%、自營作業者 10.8%、非技術工人約 33.5%、新中產階級 16.6%；從這五個時期的比較來看，前三類比例逐年下降，新中產階級則逐年緩慢上升，雖然這段時期台灣女性勞動參與率上升，但高等教育延長與人口老化導致非勞動力（33%）也逐年提高（林宗弘，2013）。

在理性較強兼有感性的變量方面，受訪者的教育程度是以教育年限測量，並以線性估計。婚姻狀況則區分為目前有婚姻關係與目前無婚姻關係（包括已經離婚）兩類。台灣相關研究證實，通婚確實會造成社會流動與族群認同的改變，主要的政治影響是人口上少數的外省族群、尤其是外省女性與其他族群通婚，會導致其下一代族群認同（認為自己是外省人）的比例顯著下降（梁世武，2009）。此外，有研究指出跨族群的社交網絡可能會影響台灣民眾的政治立場，然而外省族群的跨族群網絡較弱，而且其中的討論最少涉及政治議題（陳東升、陳端容，2002）。遺憾的是，《台灣社會變遷調查》雖然跨越近三十年，跨族群通婚或友誼關係這些變量，只出現在少數年度，並未持續追蹤。

即便如此，近期相關文獻仍顯示，台灣族群身分的政治社會化效果極為顯著且相對穩定（吳乃德，2005）；族群認同、

統獨立場以及政黨認同的統計關聯極強，儘管後兩者仍受到政黨競爭與其政治綱領變化的影響（黃紀、張傳賢，2011）；總之，族群主要屬於感性或社會化變量。延續台灣族群研究的主流分類方案（王甫昌，2003；吳乃德，1997），本文將民眾的族群區分為福佬族群、客家族群、外省族群與原住民族/其他四大類，比例分別為 72.6%、13.6%、11.9% 與 1.9%。原住民/其他移民人口在樣本中太少，而且混合了原住民、中國大陸及其他國家外籍配偶，導致統計效果不穩定，故本文不予收錄。

控制變量（control variables）如性別也涉及文獻爭論，台灣研究發現女性比較容易受到家庭社會化影響，例如因為配偶的立場而改變族群或政黨認同（梁世武，2009）。奇怪的是，台灣女性本土認同較強，既偏向反對兩岸統一，投票又偏藍，其解釋是女性的政治風險感知較強，偏好降低風險與生活穩定，因而傾向維持兩岸分治卻又偏藍的政治現狀（林宗弘，2015）。最近楊婉瑩與林珮婷（2010；2013）研究發現，比較 2008 年與 2012 年兩次總統選舉，國民黨都是男候選人馬英九，2012 年民進黨推出女候選人蔡英文，減少了國民黨在女性選票裏的長期優勢，原來偏藍的女選民裏少數會轉投女候選人。總之，性別也是混合理性與感性的變量。

最後，本文認為年齡與時期是理性與感性交融的因素，但世代效果則是一旦形成終身難以改變的「愛情」因素。政治世代是指某個時期中出生而經歷類似歷史事件，具有共同記憶的人群（蕭阿勤，2010）。筆者曾將台灣的「政治世代」，依據其時代特徵，大致以每 10-15 年為界劃分如下（林宗弘，2015）：
（1）中國認同或大陸移民世代：早於 1935 年出生且 1955 年以前成年，在本文樣本裏佔 9.3%；
（2）政權交接或白色恐怖世代：1936-1945 年出生且於 1955 年後成年者，在樣本裏佔

10.4%；(3) 經濟起飛或威權統治世代：1946-1960 年出生且於 1965 年後成年的戰後嬰兒潮，在樣本裏佔 30.7%；(4) 民主轉型或野百合世代：1961-1975 年出生，於 1981-1995 年成年，在樣本裏佔 30.2%；(5) 跨世紀網絡或太陽花世代：1976-1995 年出生，於 1996 年後陸續成年，成人初期經歷民進黨第一次執政與國民黨重新執政以及太陽花運動，在樣本裏佔 19.3%，最後這兩個世代、特別是太陽花世代是我們的興趣所在。提醒讀者上述分類在經驗上不甚準確，兩個政治世代交界之處的少數出生世代，例如 1961-1965 年出生或 1976-1980 年出生者，其政治態度可能介於兩者之間。隨後在模型處會再次詳細說明。

2 中介變量 (mediator variables)： 物質利益、民主價值與身分認同

為了測試中介機制：社會經濟地位影響收入從而影響青年的政治偏好，我們以受訪者個人的月平均收入對數為依變量 (dependent variable)，測量台灣所得分配的世代不平等。如圖 1 所示，儘管 20-29 歲的年齡群體收入平均值曲線始終低於 30-39 歲與 40-49 歲的，然而其收入的離散程度 (discrete degree) 相當大，要控制多種因素才能正確估計世代差異。本文假設世代因素確實影響所得分配，在台灣經濟高成長時期進入職場的世代，其收入將高於最近的年輕世代，這也可能會令年輕世代產生相對剝奪感或世代正義的訴求 (張宜君、林宗弘，2015)。然而，若政治社會化理論為真，則影響所得分配的因素，或許未必能大幅影響選民的統獨偏好或投票行為。

第二個中介變量是選民的政治態度，主要是反對威權統治或支持民主價值的程度。我們選擇的問卷題目是「您是否贊成

國家大大小小的事情，都應聽從政府首長的決定」(以下稱為威權統治陳述)，其答項為四分法非常贊成(=0)、贊成(=1)、不贊成(=2)、非常不贊成(=3)，本文假設分數高反映受訪者比較反對威權主義或支持民主價值，分數低則相反，並且這種偏好可能有世代差異。圖 2 顯示，過去 20 年的平均分數為 1.77 分，偏向不贊成，台灣 20-29 歲的年齡群體似乎長期明顯領先其他群體，對威權統治陳述傾向「非常不贊成」，而 70 歲以上的年齡群體之平均分數，則遠遠落後於其他年齡層，值得注意的是隨着台灣的民主轉型與三次政黨輪替，所有受訪者對威權統治陳述的態度，都有越來越負面的趨勢，民主價值穩定提升(林宗弘，2015)。

本文第三個中介機制也是最重要的依變量是身分認同，用來測量的問題是「下面有好幾種稱呼，請問您認為哪一項對您最適合」，答項為中國人(=0)、是中國人也是台灣人(=1)、是台灣人也是中國人(=2)，以及台灣人(=3)，數據編碼越大則越認同台灣身分，台灣民眾對自己的稱呼從 1995 年平均約 1.7 分上升到 2015 年的 2.6 分，平均值則為 2.3 分，其長期趨勢是由雙重認同逐漸走向單一的台灣認同。從圖 3 不同年齡群體的比較來看，2005 年以來雖然年輕世代台灣認同偏高，但是所有年齡群體跨期全面上升的趨勢非常明顯，如果無法透過更精巧的統計分析，很難區分影響認同的年齡或世代因素。

3 依變量：統獨偏好與政黨偏好

討論青年世代是否「天然獨」，必須有效測量台灣民眾心裏真正的統獨偏好。本文接受吳乃德(2005；2013)的建議，測量國家認同一統獨立場的問題是「如果台灣宣佈獨立後，仍然可以和中共維持和平的關係，則台灣應該成為一個新國家」

(下文稱和平獨立陳述)以及「如果大陸與台灣兩地在經濟、社會與政治各方面的條件相當，則兩岸應該統一」(下文稱平等統一陳述)，這兩題的原始答項為非常支持(=3)、支持(=2)、不支持(=1)與非常不支持(=0)，刪除未表態或拒答者後受訪者各為 8,258 人與 8,084 人，多年來受訪者拒答率較高。

從歷年趨勢圖來看，如圖 4 所示，和平獨立陳述題目的平均分數為 1.74 分亦即傾向同意，支持比例大致穩定，但是 39 歲以下年齡群體在 2010 年以來支持和平獨立者大幅提高；如圖 5 所示，平等統一平均分數為 1.52 分也就是同意與不同意大致各半，然而其趨勢是在 1995-2010 年間整體民眾逐漸傾向不支持統一，而在 2015 年反彈回略低於 2005 年的平均值。

在過去的研究裏，吳乃德建立了更複雜的分類方式，將支持和平台獨且反對平等統一者視為台灣民族主義者，反之則為中國民族主義者，將兩題都支持者稱為理性選擇的「機會主義者」、兩題都不支持者視為真正的維持現狀主張，而後兩個矛盾的回答在過去 20 年來呈現下降趨勢，相反地，同意和平獨立與反對平等統一的台灣民族主義者比例正在上升。本文重點在討論青年世代的變化，並未打算涉入測量之爭，有關台灣或中國民族主義、或統獨立場的分類與測量問題，有待進一步討論(參見吳乃德，2005；2013；耿曙等，2009)。

最後，我們以選民所支持的政黨來測量其對投票行為的影響，即台灣民眾對民進黨及其他泛綠政黨(相對於國民黨與其他泛藍政黨)的支持度，其趨勢如圖 6 所示，歷年來泛綠支持者約為樣本中的 28.7%，於 2000-2005 年民進黨政府執政期間有所上升，在 2010 年國民黨政府時期降到近乎 1995 年的水準，2015 年則回升到接近民進黨執政時期的支持率，然而不同年齡群組的平均值經常互相交錯，無法看出世代差異。本文假設本土認同越強者、以及越支持民主價值者，通常是青年世

代，會比較支持民進黨，然而控制上述中介機制之後，則世代差異可能會被大幅削弱甚至相反。最後，雖然階級影響台灣民眾投票行為（林宗弘與胡克威，2011），然而政黨的意識形態不清晰，在長期調查裏未必顯著。

三 研究方法：APC 問題與交叉分類隨機效應模型

世代政治領域面對嚴重的方法問題，亦即年齡（age）、世代（cohort）與時期（period）三類自變量混淆的困擾，原因包括問卷資訊不足而難以分辨、測量方式與尺度不一致、與數據本質上的多重共線性（以下簡稱為 APC 問題），台灣相關研究也不例外。為了緩解這個問題，本文採用交叉分類隨機效應模型（Cross-Classified Random Effects Model，以下簡稱為 CCREM）進行統計分析（Raudenbush and Bryk, 2002; Yang and Land, 2006; 林宗弘，2015）。

在 CCREM 的 intrinsic estimator（IE）模型中，模型設定必須符合「時期—年齡 = 出生世代（簡寫為 $P-A = C$ ）」恆等式，年齡群體是大致等距的虛擬變量（dummy variable）。因此，本文將年齡群體分為每五歲一組總共 11 組，分別為 20-24 歲、25-29 歲、30-34 歲、35-39 歲、40-44 歲、45-49 歲、50-54 歲、55-59 歲、60-64 歲、65-69 歲及 70 歲以上，其人口比例詳見表 1。當年齡群體細分到 11 組時，從虛擬變量系數（coefficient）比較可以看出線性的年齡效果或非線性的生涯政治效果。然而，為了製圖精簡與說明方便，前述圖檔以十歲一組來呈現。

本文另一個主要的自變量是時期。由於使用 1995 年到 2015 年的合併數據，時期即是每五年一期：1995 年、2000 年、2005 年、2010 年與 2015 年。當五年一組的年齡群體配合

上五年一期的調查時期，相減之後可以得到隨時間而年齡成長五年一組的出生世代，如此一來，時期、年齡與世代的測量間隔完全一致，構成五年等距、比重相同的三組「向量」，由於採用五年一期的虛擬變量而削弱了多重共線性，也有助於克服 APC 測量單位不一致的問題。

由於最年輕的三個世代僅出現在最後三個時期，在 $P-A = C$ 的恆等式限制下，五個時期減去 11 組年齡組別，將會使世代比年齡組別多四組，他們在 1995 年時仍未成年而無法進入抽樣範圍，卻隨着後來四波數據的合併而進入後續的出生世代。在不同時期的數據裏，這 15 個出生世代都是出生時期不會變動的一群人，但他們的年齡群體會隨社會調查進行的時期而逐年增長。

以一般線性模型為基礎，CCREM 可以用最簡單的矩陣 (matrix) 表達為 $Y=Xb+\varepsilon$ ，此處 Y 是依變量矩陣， X 為自變量矩陣， b 為迴歸 (regression) 系數矩陣，由於 APC 的線性相關而存在一個非零向量 b_0 ，若要令線性模型的殘差項 (residual item) ε 之期望值為 0，則 $Xb_0=0$ ，此時若將 APC 變項區分為 s 組的隨機效果，以 s 來表達這些 APC 分組的迴歸系數矩陣，則 $b = b_0 + s^* b_0$ ，最後可以推導出：

$$Y = Xb = X(b_1 + s^* b_0) = X b_1 + s^* Xb_0 + s^* \text{ (Luo 2013a: 1948)}$$

然而，此處的 b_0 究竟是如何分成 s 組並且符合 $P-A = C$ 的恆等式限制呢？以本文來說，年齡分組 $a = 11$ ，時期分組 $p = 5$ ，因此可以得出：

$$b_0 = (0, -10, -9, -8, -7, -6, -5, -4, -3, -2, -1, 0, 4, 3, 2, 1, 0, 14, 13, 12, 11, 10, 9, 8, 7, 6, 5, 4, 3, 2, 1, 0)^T, \text{ 或 } b_0 = (0, A, P, C)^T$$

此處 $A = (-10, -9, -8, -7, -6, -5, -4, -3, -2, -1, 0)$ ， $P = (4, 3, 2, 1, 0)$ 。在本文的數據中 A 的 -10 組此一虛擬變量代表的即是 20-24 歲的一組， P 的 3 代表的是 2010 年的數據，依據 $P-A = C$ 即可得到第 13 組的 C ，即 1986-1990 年的出生世代，依此類推。根據雙層迴歸模型（HLM2）的結構，本文的 CCREM 模型可以用文字表達：方程式（1）表示個人層次的固定效果，方程式（2）表示 APC 的隨機效應：

$$(1) DV = \beta_0 + \beta_{1i} \text{階級 } i + \beta_{2j} \text{族群 } j + \beta_3 \text{性別} + \beta_4 \text{婚姻狀況} + \beta_5 \text{教育} \dots + \varepsilon_{0ij}$$

（此處所有變量的迴歸系數 β 所構成的行矩陣就是 b_1 ）

$$(2) \beta_0 = \alpha_0 + \alpha_{1a} \text{年齡群體 } a + \alpha_{2p} \text{時期 } p + \alpha_{3c} \text{出生世代 } c$$

（ s 表示截距裏的隨機效應，所有 APC 各組隨機效應虛擬變量的迴歸系數 α 所構成的行矩陣就是 b_0 ）

舉例而言，在 1995 年（ P ）調查中是屬於 25-29 歲（ A ）的年齡群體（1995 減去 25-29），即是 1966-1970 年的出生世代（ C ），在 2000 年調查中成長到 30-34 歲，2005 年時成長到 35-39 歲，2010 年調查時 40-44 歲，2015 年則已經是 45-49 歲，但 2015 年調查中 25-29 歲者，則是屬於 1985-1989 年的出生世代（2015 減去 25-29），亦即同一出生世代的人群，在歷次調查中會變成更老的年齡群體，歷次調查中同一年齡群體的人，都來自不同的出生世代，使 A 與 C 分離，各個調查年度亦即 P （1995、2000、2005、2010、2015）又是獨立的虛擬變量，就能把 APC 效果拆成三組不同的向量，運用 CCREM 進行估計。

須提醒讀者的是，CCREM 模型裏的固定效應變量（fixed effects variable），是將該類自變量視為跨時期具有相同性質與作用的變量，例如每一單位的收入對數在 1995 年與 2015 年效果相同，而且未隨時間改變，跟隨時間出現變化的部分效果，亦可能被吸納到時期 P 的迴歸系數裏。這是一個不太現實的假設。儘管有學者開始嘗試，CCREM 不易將固定效應與隨機效應混合成更複雜的交互作用變量（熊瑞梅、張峰彬、林亞鋒，2010），有時因此無法運算出結果，這是本研究的限制。

四 統計結果

首先，本文估計三個中介變量：經濟收入、民主價值與本土認同的統計模型，其次估計統獨立場與政黨偏好的三個模型。以下表 3 與表 4 各自回報了自變量完全相同的三組 CCREM 統計結果，表 3 的迴歸系數與標準誤（standard error）均為線性依變量的 CCREM 估計結果，表 4 前兩個模型為線性估計，最後一個支持泛綠的模型則是 CCREM 的 logit 估計，迴歸系數以正負號表示勝算比高低，表中將 CCREM 的迴歸系數分為第一層固定效果：階級與族群，和性別、婚姻狀況與教育程度等控制變量的迴歸系數，以及第二層世代政治的 APC 隨機效果，本文雖然也分析其他變量，討論將集中於第二層年齡群體與政治世代之效果，其迴歸系數的解釋方式與一般線性模型大同小異：正向顯著的迴歸系數代表相對於對照組平均值，該群體更傾向支持該項問卷题目的陳述，負向顯著的迴歸系數之意義則相反。

表 3 左側的模型（1）顯示前述各個變量對個人平均月收入對數的迴歸系數，統計結果顯示，在固定效應方面，階級與教育確實對收入有顯著影響，外省族群仍獲得顯著所得優勢，

甚至超過受政府或公營事業僱用的影響力，由於性別歧視的緣故，女性所得顯著偏低。隨機效應的部分，年齡群體與世代效應分離之後，結果並不一致。首先，20-24 歲以及 40-44 歲年齡群體收入特別低，前者可能是青年失業，後者可能是女性生育後退出勞動市場的結果，55-64 歲則是勞動力逐漸退休而導致所得下降，但是 65 歲以上年齡群體的所得卻逐漸提升，這種情況可能是過去軍公教優惠退休群體或資本家的存活率較高，其財富累積所導致的結果，這種老年群體獲得超額所得的情況，確實反映在台灣的年金改革有關的討論中。然而，從五個政治世代的所得分配情況來看，統計結果則與前述年齡效果相矛盾，例如 1935 年以前的中國認同/大陸移民世代特別貧窮，與 65 歲以上年齡群體的財富效應相抵消，而 1936-1970 年出生者，包括政權交接/白色恐怖世代、經濟起飛/威權統治世代、以及民主轉型野百合世代較年長的群體，其所得顯著偏高，只有網路（太陽花）世代中 1986-1990 年出生世代所得特別低，與年齡群體的青年貧窮者重疊。簡言之，台灣的所得分配不平等仍延續了階級、教育、性別與族群差異（林宗弘，2009），而且青年世代確實所得偏低。

表 3 中間的模型（2）估計的是受訪者反對國家大小事由政府首長決定，或者說是偏好民主價值的程度。從固定效應來看，台灣民眾裏的資本家與中產階級、高教育程度者與經常上網的人，明顯偏好民主價值，反對威權統治，與過去民主研究文獻一致（Lipset, 1981; Acemoglu and Robinson, 2005）。從隨機效應裏的時期效應來看，2005 年是個分界線，之前台灣民眾整體的反威權統治程度偏低而之後偏高；從年齡群體來看，則是 34 歲以下的年輕人特別偏好民主，55-59 歲或 70 歲以上者較傾向威權統治；然而政治世代的效應較為複雜，中國認同/大陸移民世代偏向威權統治，政權交接/白色恐怖世代、

經濟起飛/威權統治世代直到民主轉型/野百合世代都較傾向民主價值，而網路/太陽花世代偏好不明確，甚至在 1981-1985 出生世代出現了負向顯著的威權統治傾向，與 34 歲以下年齡群體的民主價值互相矛盾而抵消。不過總的來說，青壯年政治世代以及年輕群體還是相當支持民主價值。

表 3 右側一欄的模型 (3) 估計的是受訪者的台灣認同傾向。從固定效應來看，新中產階級或高教育程度者的本土認同較弱而中國認同較強，外省族群本土認同顯著較弱而中國認同較強，客家族群與受政府僱用者的中國認同也較強。另一方面，女性或有較強的民主價值者，其台灣認同偏高。在隨機效應方面，從 1995 年到 2015 年間，時期效應幾乎是線性趨勢，也就是台灣認同跨越所有群體不斷快速提高；年齡效應則是 35-49 歲之間的年齡群體有強烈的台灣認同，60 歲以上的年齡群體則是偏向中國認同。政治世代同樣呈現了複雜的身分認同面貌：中國認同/大陸移民世代相對偏向中國認同，但 1931-1935 年生者亦有強烈台灣認同，與政權交接/白色恐怖世代較為接近，經濟起飛/威權統治世代無明顯偏向，相反地民主轉型/野百合世代的本土認同偏低，與其所屬年齡群體 (35-49 歲) 的年齡效應相抵消，而網路/太陽花世代的台灣認同達到最高峰。相對而言，1980 年以後的出生世代確有超乎平均值且統計顯著的台灣認同。

總結表 3 的結果，由於網路世代與年輕群體重疊性較高，基本上還是較為貧窮、民主價值較強與台灣認同較強的一群，這三個因素是否影響他們的統獨偏好與政黨偏好呢？表 4 統計結果試圖回答這個問題。表 4 左側第一欄的模型 (4) 估計對台灣和平獨立的偏好程度，迴歸系數顯示在固定效應的部分，外省族群最不支持台灣獨立，本土認同與民主價值越強則越支持台灣獨立，其他的理性選擇因素 (包括階級、所得、教育或

婚姻狀況等），效果都不顯著。在隨機效應部分，時期效應顯示，在 2000 年的高峰之後，支持台灣和平獨立者不但沒有上升反而下滑；年齡效應顯示 30-39 歲的年齡群體較偏向台獨；世代效應顯示民主轉型/野百合世代較反對台獨，與前述年齡群體效應相抵消，而網路/太陽花世代，尤其是 1986-1990 年出生者較支持台獨。總的來看，所謂天然獨仍是有些依據的，主要是年輕世代的本土認同與民主價值、外省族群裏較年輕世代通婚、社會融合（assimilation）與老年群體的消亡，導致了圖 4 的加總結果——2010 年以來，39 歲以下的年齡群體明顯較支持台獨，而且與其經濟利益似乎無關。

表 4 中間欄位模型（5）回報了兩岸平等統一的偏好程度，迴歸系數顯示：在固定效應的部分，外省族群最支持兩岸平等統一，客家族群次之，教育程度高者亦然，本土認同與民主價值越強則越反對兩岸平等統一，女性也較反對兩岸平等統一，其他的理性選擇因素包括階級、所得或婚姻狀況等效果都不顯著。在隨機效應部分，時期效應顯示在 2010 年以前，支持兩岸平等統一者有顯著下滑趨勢，直到 2015 年才稍有回升；年齡效應顯示 20-24 歲者最反對兩岸平等統一，40-54 歲的年齡群體較偏向兩岸平等統一；世代效應則以中國認同/大陸移民世代偏向兩岸平等統一，政權交接/白色恐怖世代，經濟起飛/威權統治世代，以及民主轉型/野百合世代顯著反對兩岸平等統一，可能與其年齡群體的效應互相抵消，而網路/太陽花世代對這個議題沒有特別看法。將吳乃德（2005）的分類套用在模型（4）與模型（5）的結果，以年齡群體來看，39 歲以下或網路世代確實有台灣民族主義傾向，中國認同/大陸移民世代則有中國民族主義傾向，40-54 歲的年齡群體有機會主義色彩（同時支持平等統一與和平獨立），而民主轉型/野百合世代則是抗拒統獨的雙重否定或實質維持現狀者。不過，我們的

APC 分析法不完全吻合吳乃德的分類方式，而且許多出生世代的迴歸系數也不顯著或不穩定。

在表 4 的模型 (6) 我們分析了支持泛綠的迴歸系數，從固定效應來看，可發現非技術工人在 1990 年代並不支持綠營，直到 2005-2010 年才開始偏向民進黨 (胡克威等，2010)，受政府僱用者、外省族群與客家族群對綠營的支持也明顯偏低，而高收入者則較支持綠營，後一情況主要出現在 1995-2000 年與 2015 年的數據。在固定效應當中，台灣認同與民主價值對支持綠營的影響非常大，是主要的中介變量。從隨機效應來看，20-24 歲較不支持綠營，70 歲以上則最支持，不過年齡效應大致上不明顯。在世代效應方面，中國認同/大陸移民世代較不支持綠營，經濟起飛/威權統治世代以及民主轉型/野百合世代相對較支持綠營，而太陽花世代卻最不支持綠營。總之，一但控制了台灣認同與民主價值的世代差異之後，各個政治世代的投票傾向與其成年初期的執政黨正好相反，國民黨執政時期成年者更支持民進黨，民進黨執政時期成年者則較不支持綠營。

五 結論與討論

前述統計結果甚為繁雜，若是將年齡群體暫時區分為四大時段——20-34 歲的青年時期、35-49 歲的壯年時期、50-64 的中高齡期與 65 歲以上的老齡時期，整體來看青壯年確實稍微傾向本土認同與民主價值，但相對而言年齡效應並不顯著。最後，筆者將世代效應製作為表 5，供讀者參照。

與年齡效應相比，政治世代效應有較高的統計顯著性。依據前述的五世代分類，其經濟收入、政治態度與政黨偏好歸納如下：(1) 中國認同或大陸移民世代 (1935 年以前生)：收

入偏低、偏好威權統治與中國認同，支持平等統一並反對和平獨立，根據吳乃德的分類，有中國民族主義傾向，不支持泛綠；（2）政權交接或白色恐怖世代：1936-1945年生，高收入、偏好民主價值與台灣認同，不支持平等統一但未明顯支持和平獨立，政黨傾向分歧或不顯著；（3）經濟起飛或威權統治世代：1946-1960年生，高收入、偏好民主價值，台灣認同並未特別強烈，不支持平等統一但未明顯支持獨立，政黨傾向偏綠；（4）民主轉型或野百合世代：1961-1975年生，收入無明顯優勢、偏好民主價值與雙重認同（其認同傾向與年齡群組的台灣認同互相抵消），拒統拒獨（實質維持現狀），政黨支持略偏綠；（5）新世紀網絡或太陽花世代：1976-1995年生，收入顯著偏低，在控制年齡效應後此世代的民主價值不顯著（值得注意的是年輕的年齡群體仍有較高的民主價值），有最強的台灣認同，反對平等統一並支持和平獨立，根據吳乃德的分類，有台灣民族主義傾向，但不見得支持泛綠。

綜上所述，台灣認同成長趨勢幾乎不受經濟理性因素左右，青年世代確有台灣認同的「天然成分」，然而，台灣認同未必能轉化成對泛綠政黨的支持。在控制民主價值與台灣認同的影響力之後，收入與時期等相對理性的因素，仍然左右政黨支持度，而政黨本身的執政表現可能影響政治世代的形成，因此，青年世代較強的本土認同，無法直接轉化成對泛綠政黨的支持。

另一個值得注意的發現是強大的時期效應。自1995年以來，台灣民眾本土認同全面提升、對平等統一的支持度減弱，而且對威權主義的支持程度持續下滑，符合學界對民主鞏固的判斷。這個結論顯示，台灣民眾不分年齡群體或出生世代，在民主化過程中，遭遇政治轉型的「再」社會化（re-socialization of political transition），可能因此逐漸改變整個社會的政治文化

(林宗弘，2015)，這個過程如何連結微觀層次的社會化機制，還需要理論與方法的突破。

讓我們回到一開始的青年世代「麵包與愛情」問題。首先，台灣認同的發展趨勢雖然在青年世代特別明顯，卻是跨世代的現象，主要受到政治社會化與人口結構（有中國認同者逐漸凋零與族群通婚）而非理性選擇因素（例如收入或階級）的影響。這表示任何黨派使用經濟手段（收入、階級或教育）獎賞或懲罰某些人群，對台灣認同的干預很難有效。其次，台灣青年世代民主價值深化，與威權體制漸行漸遠，宣揚經濟右翼的威權統治優勢無法吸引群眾。最後，年輕世代台灣認同雖然影響統獨偏好與政黨支持，但仍受到政黨表現的理性選擇因素影響，只不過，若民進黨執政不利，可能會使青年偏向更支持台獨或左傾的黨派，不太可能轉為支持目前深藍且老化的國民黨、或經濟右傾的泛藍陣營。

本文的最新數據僅到 2015 年秋季，此後所出現的新政治勢力——例如更強調台灣認同與青年貧困的「時代力量」崛起，在 2016 年初的立法院選舉中取得相當席次，或許印證了研究指出的政治機會結構——年輕的政治世代確實有台灣認同的「天然成分」，並受到低收入衝擊，然而他們在成人初期經歷陳水扁執政時期，對民進黨的政績表現並不滿意；此外，他們也是太陽花運動對抗兩岸貿易開放的主力，遂成為更具台獨與左翼色彩之新政黨的社會基礎。

表 1 1995-2015 年台灣社會變遷調查匯總數據之敘述統計

變 量	N	平均值	標準差	最小值	最大值
個人月平均收入對數	9,481	7.960	4.310	0	12.766
民主價值 (非常不贊成獨裁)	9,214	1.771	0.659	0	3
身分認同(台灣人=3)	9,674	2.317	0.944	0	3
台灣和平獨立 (非常贊成=3)	8,258	1.743	0.769	0	3
兩岸對等統一 (非常贊成=3)	8,084	1.526	0.739	0	3
支持泛綠(=1)	10,068	0.287	0.453	0	1
非勞動力	10,068	0.330	0.470	0	1
非技術工人	10,068	0.335	0.472	0	1
新中產階級	10,068	0.166	0.372	0	1
自營業者	10,068	0.108	0.310	0	1
僱主/資本家	10,068	0.061	0.239	0	1
福佬族群	9,862	0.749	0.434	0	1
客家族群	9,862	0.134	0.340	0	1
外省族群	9,862	0.117	0.322	0	1
女性	10,068	0.490	0.500	0	1
已婚	10,068	0.760	0.427	0	1
教育年限	10,068	10.761	4.642	0	21
平均每天上網時間 (小時)	10,068	0.997	2.008	0	17
受政府或公營事業僱用	10,068	0.070	0.254	0	1
調查年份(1995)	10,068	0.208	0.406	0	1
調查年份(2000)	10,068	0.195	0.396	0	1
調查年份(2005)	10,068	0.213	0.410	0	1
調查年份(2010)	10,068	0.188	0.391	0	1
調查年份(2015)	10,068	0.196	0.397	0	1
20-24 歲	10,068	0.077	0.267	0	1
25-29 歲	10,068	0.095	0.293	0	1
30-34 歲	10,068	0.103	0.304	0	1
35-39 歲	10,068	0.117	0.322	0	1

變 量	N	平均值	標準差	最小值	最大值
40-44 歲	10,068	0.118	0.323	0	1
45-49 歲	10,068	0.106	0.308	0	1
50-54 歲	10,068	0.090	0.286	0	1
55-59 歲	10,068	0.071	0.257	0	1
60-64 歲	10,068	0.066	0.248	0	1
65-69 歲	10,068	0.053	0.225	0	1
70 歲以上	10,068	0.103	0.304	0	1
世代 (-1925)	10,068	0.030	0.170	0	1
世代 (1926-1930)	10,068	0.030	0.172	0	1
世代 (1931-1935)	10,068	0.033	0.179	0	1
世代 (1936-1940)	10,068	0.052	0.223	0	1
世代 (1941-1945)	10,068	0.052	0.222	0	1
世代 (1946-1950)	10,068	0.076	0.264	0	1
世代 (1951-1955)	10,068	0.111	0.314	0	1
世代 (1956-1960)	10,068	0.120	0.326	0	1
世代 (1961-1965)	10,068	0.114	0.318	0	1
世代 (1966-1970)	10,068	0.102	0.303	0	1
世代 (1971-1975)	10,068	0.086	0.281	0	1
世代 (1976-1980)	10,068	0.074	0.261	0	1
世代 (1981-1985)	10,068	0.059	0.236	0	1
世代 (1986-1990)	10,068	0.039	0.194	0	1
世代 (1986-1995)	10,068	0.021	0.143	0	1

資料來源：台灣社會變遷基本調查三期一次（1995年）、四期一次（2000年）、五期一次（2005年）、六期一次（2010年）、七期一次（2015年）。

表 2 1995-2015 年台灣社會變遷調查匯總數據之簡單相關系數矩陣

變 量	個人月 平均收 入對數	國家大 小事由 政府首 長決定	對自己的 稱呼	台灣 和平 獨立	兩岸 對等 統一	支持 泛綠
國家大小事由政府首 長決定	0.117*					
對自己的稱呼	-0.042*	0.041*				
台灣和平獨立	-0.027*	0.038*	0.291*			
兩岸對等統一	0.041*	-0.051*	-0.292*	-0.154*		
支持泛綠	0.032*	0.031*	0.217*	0.258*	-0.173*	
非勞動力	-0.722*	-0.115*	0.038*	0.001	-0.023*	-0.029*
非技術工人	0.314*	0.015	0.021*	0.003	-0.025*	-0.007
新中產階級	0.275*	0.134*	-0.080*	-0.047*	0.056*	-0.021*
自營業者	0.132*	-0.028*	0.011	0.028*	-0.012	0.048*
僱主/資本家	0.154*	0.016	-0.006	0.030*	0.017	0.041*
福佬族群	-0.026*	-0.001	0.275*	0.165*	-0.121*	0.142*
客家族群	-0.020*	-0.010	-0.044*	-0.015	0.008	-0.031*
外省族群	0.057*	0.012	-0.325*	-0.202*	0.151*	-0.158*
女性	-0.238*	-0.024*	0.078*	0.021	-0.080*	-0.068*
已婚	-0.054*	-0.114*	-0.045*	-0.025*	0.028*	0.026*
教育年限	0.327*	0.297*	-0.083*	-0.044*	0.034*	-0.030*
平均每天上網時間	0.108*	0.161*	0.106*	0.018	-0.059*	-0.063*
受政府或公營事業 僱用	0.118*	0.034*	-0.110*	-0.046*	0.063*	-0.049*
調查年份（1995）	-0.054*	-0.077*	-0.311*	-0.035*	0.178*	-0.032*
調查年份（2000）	-0.032*	-0.059*	-0.028*	0.073*	0.103*	0.097*
調查年份（2005）	-0.036*	-0.020	0.031*	-0.044*	-0.043*	0.046*
調查年份（2010）	-0.038*	0.082*	0.129*	0.011	-0.214*	-0.087*
調查年份（2015）	0.178*	0.074*	0.183*	-0.002	-0.018	-0.025*
20-24 歲	-0.116*	0.076*	0.050*	0.030*	-0.044*	-0.037*
25-29 歲	0.083*	0.069*	0.015	0.014	-0.013	-0.005
30-34 歲	0.096*	0.054*	-0.036*	0.016	0.015	0.002
35-39 歲	0.091*	0.033*	-0.053*	0.005	0.022	0.006
40-44 歲	0.097*	0.028*	-0.043*	-0.023*	0.041*	0.024*

變 量	個人月 平均收 入對數	國家大 小事由 政府首 長決定	對自己 的稱呼	台灣 和平 獨立	兩岸 對等 統一	支持 泛綠
45-49 歲	0.088*	0.008	-0.013	-0.002	0.027*	0.010
50-54 歲	0.041*	-0.001	0.022*	0.004	-0.012	0.016
55-59 歲	-0.036*	-0.038*	0.046*	0.003	-0.024*	0.017
60-64 歲	-0.098*	-0.024*	0.022*	0.004	-0.041*	-0.008
65-69 歲	-0.111*	-0.075*	0.003	-0.018	0.005	-0.013
70 歲以上	-0.222*	-0.170*	0.013	-0.037*	0.003	-0.020*
世代 (-1925)	-0.163*	-0.122*	-0.067*	-0.054*	0.068*	-0.028*
世代 (1926-1930)	-0.114*	-0.112*	-0.052*	-0.041*	0.036*	-0.024*
世代 (1931-1935)	-0.121*	-0.106*	-0.012	-0.014	0.017	-0.013
世代 (1936-1940)	-0.124*	-0.096*	0.035*	0.028*	-0.014	0.009
世代 (1941-1945)	-0.096*	-0.053*	0.015	0.014	-0.015	-0.006
世代 (1946-1950)	-0.037*	-0.027*	0.009	0.023*	0.005	0.021*
世代 (1951-1955)	0.030*	-0.015	-0.016	0.017	0.007	0.043*
世代 (1956-1960)	0.053*	0.015	-0.024*	-0.019	0.014	0.040*
世代 (1961-1965)	0.079*	0.043*	-0.041*	-0.007	0.034*	0.000
世代 (1966-1970)	0.104*	0.036*	-0.078*	-0.039*	0.008	-0.007
世代 (1971-1975)	0.082*	0.054*	-0.042*	-0.036*	0.008	-0.015
世代 (1976-1980)	0.075*	0.050*	0.062*	0.025*	-0.028*	0.017
世代 (1981-1985)	0.022*	0.062*	0.090*	0.027*	-0.053*	-0.036*
世代 (1986-1990)	-0.027*	0.076*	0.105*	0.042*	-0.062*	-0.045*
世代 (1986-1995)	0.003	0.059*	0.082*	0.034*	-0.016	-0.017

註：統計顯著水準： $*p < .05$ 。資料來源同表 2。

表 3 台灣民眾的社會分歧：物質利益、民主價值與身分認同（1995-2015）

	物質利益： 個人月平均收入對數 模型（1）		民主價值： 反對國家首長決定 模型（2）		身分認同： 對自己適當的稱呼 模型（3）	
固定效應						
階級位置（以非勞動力為對照組）						
非技術工人	6.353***	(74.857)	0.020	(1.095)	-0.010	(-0.422)
新中產階級	6.490***	(61.354)	0.087***	(3.785)	-0.062*	(-2.022)
自營業者	6.134***	(55.388)	0.048	(1.948)	0.034	(1.032)
僱主/資本家	6.786***	(49.060)	0.068*	(2.235)	0.074	(1.846)
族群（以福佬族群為對照組）						
客家族群	-0.160	(-1.824)	-0.021	(-1.091)	-0.227***	(-8.666)
外省族群	0.792***	(8.203)	0.007	(0.314)	-0.820***	(-29.142)
女性	-0.674***	(-10.772)	0.003	(0.189)	0.100***	(5.410)
已婚	-0.062	(-0.621)	0.022	(0.994)	-0.008	(-0.281)
教育年限	0.138***	(14.681)	0.030***	(14.161)	-0.028***	(-9.575)
平均每天上網時間	-0.011	(-0.556)	0.010*	(2.472)	0.001	(0.114)
受政府或公營事業僱用	0.223	(1.878)	0.018	(0.686)	-0.086*	(-2.403)
反對國家首長決定					0.049***	(3.488)
隨機效應						
20-24 歲	-0.358**	(-2.743)	0.127***	(4.382)	-0.001	(-0.020)
25-29 歲	0.050	(0.478)	0.083***	(3.606)	0.049	(1.602)
30-34 歲	-0.070	(-0.726)	0.053*	(2.478)	0.034	(1.198)
35-39 歲	-0.139	(-1.464)	0.004	(0.170)	0.057*	(2.054)
40-44 歲	-0.207*	(-2.147)	-0.011	(-0.502)	0.094***	(3.322)
45-49 歲	-0.079	(-0.794)	-0.030	(-1.363)	0.082**	(2.795)
50-54 歲	-0.174	(-1.652)	-0.039	(-1.684)	0.035	(1.133)
55-59 歲	-0.392***	(-3.482)	-0.085***	(-3.413)	0.040	(1.209)
60-64 歲	-0.330**	(-2.837)	0.016	(0.630)	-0.117***	(-3.347)
65-69 歲	0.500***	(3.909)	-0.030	(-1.039)	-0.125**	(-3.263)
70 歲以上	1.200***	(9.926)	-0.089**	(-3.257)	-0.149***	(-4.058)
調查年份（1995）	-0.385***	(-6.187)	-0.063***	(-4.475)	-0.542***	(-28.682)
調查年份（2000）	-0.111	(-1.785)	-0.057***	(-4.012)	-0.057**	(-3.005)
調查年份（2005）	0.015	(0.244)	-0.018	(-1.329)	0.043*	(2.365)

	物質利益： 個人月平均收入對數 模型 (1)		民主價值： 反對國家首長決定 模型 (2)		身分認同： 對自己適當的稱呼 模型 (3)	
調查年份 (2010)	-0.116	(-1.881)	0.079***	(5.780)	0.239***	(13.098)
調查年份 (2015)	0.597***	(8.446)	0.058***	(4.025)	0.317***	(16.478)
世代 (-1925)	-1.049***	(-4.750)	-0.061	(-1.191)	-0.075	(-1.074)
世代 (1926-1930)	-0.555***	(-3.454)	-0.168***	(-4.312)	-0.166**	(-3.140)
世代 (1931-1935)	-0.021	(-0.148)	-0.128***	(-3.718)	0.094*	(2.000)
世代 (1936-1940)	0.515***	(3.922)	-0.020	(-0.653)	0.066	(1.608)
世代 (1941-1945)	0.527***	(4.229)	0.054*	(1.966)	-0.023	(-0.635)
世代 (1946-1950)	0.593***	(5.017)	0.068**	(2.598)	-0.057	(-1.622)
世代 (1951-1955)	0.627***	(5.414)	0.091***	(3.591)	-0.056	(-1.649)
世代 (1956-1960)	0.588***	(5.257)	0.096***	(3.943)	-0.104**	(-3.198)
世代 (1961-1965)	0.234*	(2.144)	0.090***	(3.776)	-0.148***	(-4.659)
世代 (1966-1970)	0.251*	(2.362)	0.032	(1.391)	-0.222***	(-7.263)
世代 (1971-1975)	0.156	(1.502)	0.016	(0.701)	-0.131***	(-4.379)
世代 (1976-1980)	-0.018	(-0.156)	-0.021	(-0.849)	0.061	(1.877)
世代 (1981-1985)	-0.210	(-1.726)	-0.059*	(-2.238)	0.187***	(5.359)
世代 (1986-1990)	-1.163***	(-7.527)	0.012	(0.364)	0.232***	(5.354)
世代 (1986-1995)	-0.477	(-1.390)	-0.002	(-0.028)	0.343***	(4.366)
常數項	2.119***	(14.322)	1.344***	(41.041)	2.659***	(55.650)
N	9,287		9,039		8,770	
AIC	45794.899		17141.295		21444.333	
BIC	46073.218		17418.558		21727.497	

註：括弧內為 t 值，*p<.05 **p<.01 ***p<.001。模型：CCREM Intrinsic estimator for age-period-cohort effects。
資料來源：同表 2。

表 4 台灣民眾的政治世代、統獨偏好與政黨偏好（1995-2015）

	支持台灣和平獨立 模型（4）		支持兩岸對等統一 模型（5）		支持泛綠（logit） 模型（6）	
固定效應						
階級位置（以非勞動力為對照組）						
非技術工人	0.020	(0.597)	-0.035	(-1.109)	-0.227*	(-2.466)
新中產階級	-0.011	(-0.294)	0.014	(0.397)	-0.209	(-1.956)
自營作業者	0.068	(1.760)	-0.067	(-1.821)	-0.081	(-0.781)
僱主/資本家	0.084	(1.877)	-0.038	(-0.884)	-0.222	(-1.774)
族群（以福佬族群為對照組）						
客家族群	-0.046	(-1.786)	0.054*	(2.225)	-0.189*	(-2.519)
外省族群	-0.271***	(-9.443)	0.141***	(5.148)	-1.354***	(-7.758)
女性	-0.003	(-0.166)	-0.078***	(-4.490)	-0.438***	(-8.197)
已婚	-0.007	(-0.230)	-0.007	(-0.262)	-0.111	(-1.314)
教育年限	-0.003	(-0.976)	0.008**	(2.969)	0.015	(1.820)
個人月平均收入（對數）	-0.002	(-0.648)	0.001	(0.402)	0.023**	(2.616)
平均每天上網時間	0.010	(1.924)	0.000	(0.086)	-0.026	(-1.521)
受政府或公營事業僱用	-0.033	(-0.995)	0.016	(0.502)	-0.436***	(-3.722)
本土認同	0.218***	(20.974)	-0.169***	(-17.237)	0.942***	(16.416)
民主價值	0.040**	(2.918)	-0.036**	(-2.727)	0.172***	(4.288)
隨機效應						
20-24 歲	-0.024	(-0.646)	-0.117***	(-3.324)	-0.290*	(-2.370)
25-29 歲	0.014	(0.484)	-0.051	(-1.794)	0.019	(0.205)
30-34 歲	0.069*	(2.518)	0.009	(0.350)	0.146	(1.764)
35-39 歲	0.071**	(2.679)	0.014	(0.561)	-0.038	(-0.461)
40-44 歲	0.012	(0.442)	0.066*	(2.535)	0.084	(1.070)
45-49 歲	0.023	(0.795)	0.089**	(3.258)	-0.097	(-1.169)
50-54 歲	0.013	(0.412)	0.059*	(1.989)	-0.121	(-1.408)
55-59 歲	-0.025	(-0.734)	0.053	(1.667)	-0.005	(-0.057)
60-64 歲	-0.019	(-0.534)	-0.050	(-1.485)	-0.090	(-0.919)
65-69 歲	-0.074	(-1.900)	-0.010	(-0.262)	0.077	(0.724)
70 歲以上	-0.061	(-1.574)	-0.062	(-1.664)	0.313**	(2.942)
調查年份（1995）	0.098***	(5.035)	0.160***	(8.649)	0.183**	(3.189)

	支持台灣和平獨立 模型 (4)		支持兩岸對等統一 模型 (5)		支持泛綠 (logit) 模型 (6)	
調查年份 (2000)	0.153***	(8.312)	0.149***	(8.537)	0.495***	(9.677)
調查年份 (2005)	-0.081***	(-4.653)	-0.049**	(-2.960)	0.273***	(5.845)
調查年份 (2010)	-0.057**	(-3.250)	-0.265***	(-15.963)	-0.594***	(-10.834)
調查年份 (2015)	-0.113***	(-5.627)	0.004	(0.231)	-0.357***	(-6.048)
世代 (-1925)	-0.059	(-0.808)	0.193**	(2.850)	-0.558*	(-1.981)
世代 (1926-1930)	-0.052	(-0.961)	-0.030	(-0.576)	-0.269	(-1.606)
世代 (1931-1935)	0.050	(1.025)	0.123**	(2.664)	-0.008	(-0.058)
世代 (1936-1940)	0.075	(1.806)	-0.046	(-1.158)	0.035	(0.308)
世代 (1941-1945)	0.044	(1.120)	-0.080*	(-2.142)	0.137	(1.270)
世代 (1946-1950)	0.021	(0.587)	-0.020	(-0.586)	0.424***	(4.199)
世代 (1951-1955)	0.023	(0.662)	-0.062	(-1.906)	0.456***	(4.718)
世代 (1956-1960)	-0.054	(-1.659)	-0.078*	(-2.529)	0.312**	(3.290)
世代 (1961-1965)	-0.056	(-1.784)	-0.064*	(-2.147)	0.191*	(2.035)
世代 (1966-1970)	-0.104***	(-3.496)	-0.089**	(-3.154)	-0.027	(-0.288)
世代 (1971-1975)	-0.077**	(-2.701)	-0.017	(-0.626)	0.065	(0.739)
世代 (1976-1980)	-0.029	(-0.929)	-0.009	(-0.304)	-0.139	(-1.480)
世代 (1981-1985)	0.052	(1.565)	-0.002	(-0.050)	-0.378***	(-3.488)
世代 (1986-1990)	0.108**	(2.598)	0.037	(0.922)	-0.646***	(-4.059)
世代 (1986-1995)	0.058	(0.643)	0.143	(1.610)	0.405	(1.613)
常數項	1.247***	(22.232)	1.937***	(36.327)	-3.347***	(-14.941)
N	7,242		7,084		8,292	
AIC	15974.405		14775.238		9527.061	
BIC	16263.686		15063.593		9822.029	

註：括弧內為 t 值，*p<.05 **p<.01 ***p<.001。模型：CCREM Intrinsic estimator for age-period-cohort effects。
資料來源：同表 2。

表 5 台灣各政治世代大致的政治態度與政黨偏好

世代 \ 依變量	經濟收入	民主價值	本土認同	統獨立場	支持泛綠
中國認同/大陸移民世代	-	-	-	中國民族主義	-
政權交接/白色恐怖世代	+	+	+	拒統未傾獨	
經濟起飛/威權統治世代	+	+		拒統未傾獨	+
民主轉型/學運衝擊世代		+	-	拒統拒獨	+
政黨輪替/網路傳播世代	-		+	台灣民族主義	-

圖 1 台灣不同年齡群體個人月平均收入對數（1995-2015）

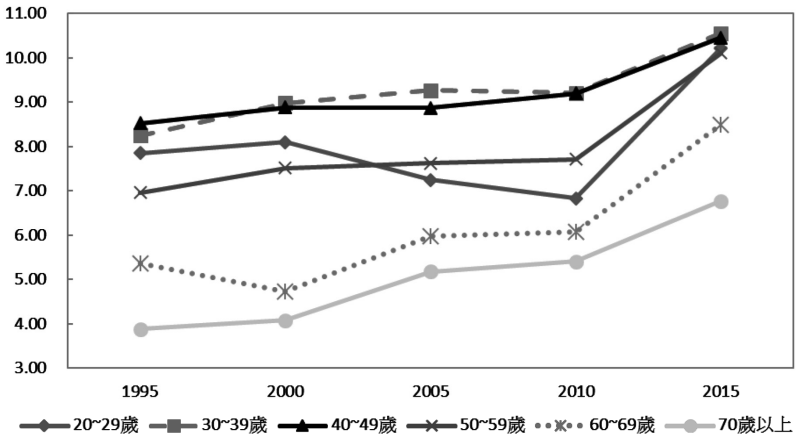
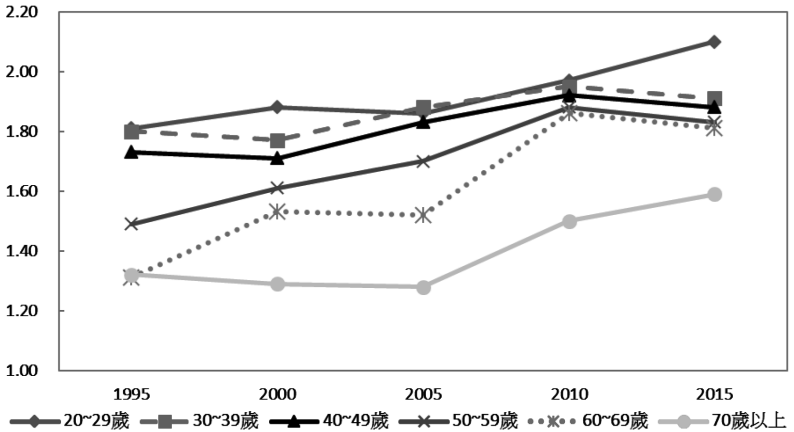
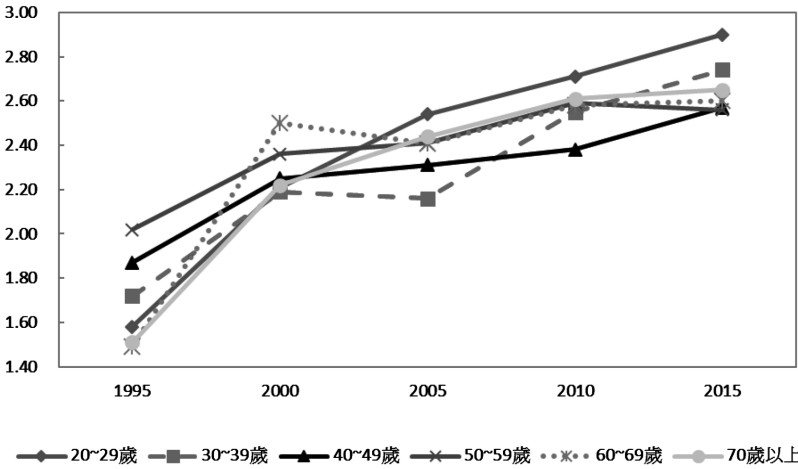


圖 2 台灣不同世代反對威權統治（或支持民主）的程度（1995-2015）



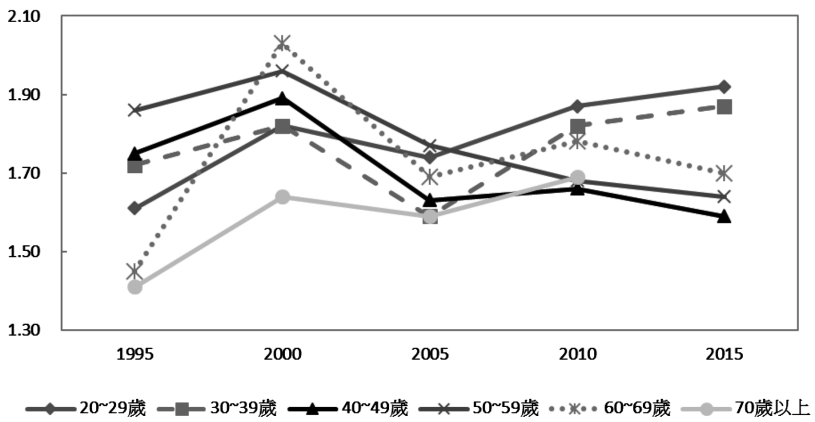
資料來源：問卷為「國家大小事都由首長來決定」，3=非常不贊成，2=不贊成，1=贊成，0=非常贊成。

圖 3 台灣不同年齡群體身分認同為台灣人的程度 (1995-2015)



資料來源：同表 2，3= 台灣人，2= 台灣人也是中國人，1= 中國人也是台灣人，0= 中國人。

圖 4 台灣不同年齡支持有條件 (和平) 台獨的程度變化 (1995-2015)



資料來源：同表 2，3= 非常支持，2= 支持，1= 不支持，0= 非常不支持。

圖 5 台灣不同年齡群體支持有條件（對等）統一的程度（1995-2015）

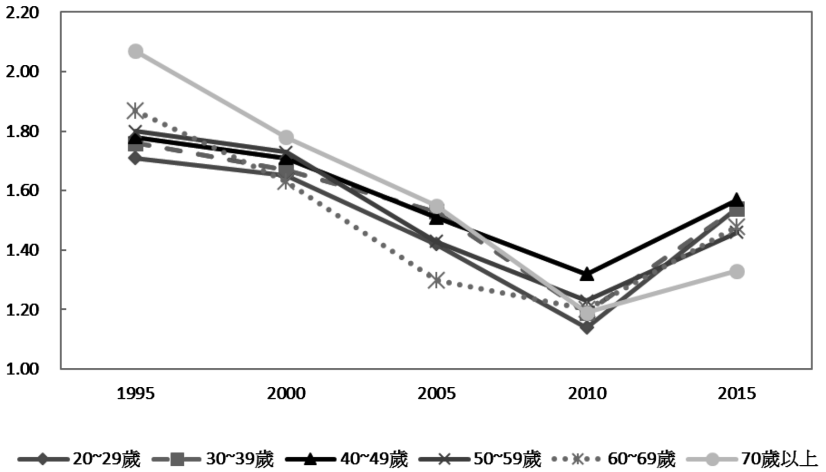
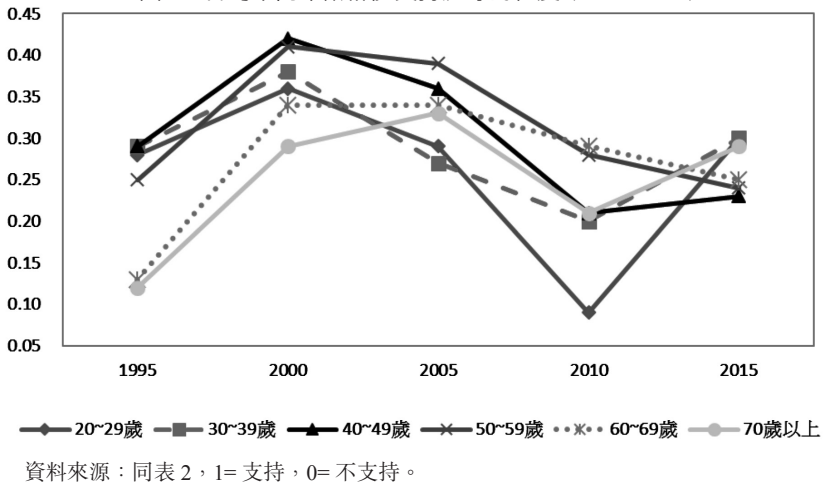


圖 6 台灣不同年齡群體支持泛綠的程度（1995-2015）



參考文獻

- Abramson, P. R. (1975), "Generational Change in American Politics," *American Journal of Sociology*, Vol. 82, No. 3, pp.725-26.
- Abramson, P. R. (1979), "Developing Party Identification: A Further Examination of Life-cycle, Generational, and Period Effects," *American Journal of Political Science*, Vol. 23, No. 1, pp.78-96.
- Acemoglu, Daron, and James A. Robinson (2005), *Economic Origins of Dictatorship and Democracy*. Cambridge: Cambridge University Press.
- Bhatti, Y., K. M. Hansen, and H. Wass. (2012), "The Relationship Between Age and Turnout – Curvilinear or a Rollercoaster?" *Electoral Studies*, Vol. 31, No. 3, pp.588-93.
- Blau, Peter M., and Otis Dudley Duncan (1967), *The American Occupational Structure*. New York: Wiley Press.
- Braungart, Richard. G., and Margaret M. Braungart (1986), "Life-Course and Generational Politics," *Annual Review of Sociology*, Vol. 12, pp. 205-31.
- Braungart, Richard. G., and Margaret M. Braungart (1990), "The Life-course Development of Left- and Right-wing Youth Activist Leaders from the 1960s," *Political Psychology*, Vol. 11, No. 2, pp. 243-82.
- Campbell, Angus, Philip Converse, Warren Miller, and Donald Stokes (1960), *The American Voter*. Chicago: University of Chicago Press.
- Dassonneville, Ruth (2013), "Questioning Generational Replacement. An Age, Period and Cohort Analysis of Electoral Volatility in the Netherlands, 1971–2010," *Electoral Studies*, Vol. 32, No. 1, pp.37-47.
- Downs, Anthony (1957), *An Economic Theory of Democracy*. New York: Harper Collins.
- Erikson, Robert, and John H. Goldthorpe (1992), *The Constant Flux: A Study of Class Mobility in Industrial Societies*. Oxford: Clarendon Press.
- Eyerman, Ron, and Bryan S. Turner (1998), "Outline of a Theory of Generations," *European Journal of Social Theory*, Vol. 1, No. 1, pp. 91-106.
- Grasso, Maria Teresa (2013), "Age, Period and Cohort Analysis in a Comparative Context: Political Generations and Political Participation Repertoires in Western Europe," *Electoral Studies*. Vol. 33, No. 3, pp. 63-76.

- Guo, Shenyang (2014), "Correction of Rater Effects in Longitudinal Research With a Cross-Classified Random Effects Model," *Applied Psychological Measurement*. Vol. 38, pp. 37-60.
- Jennings, M. Kent (2007), "Political Socialization," in Russell J. Dalton and Hans-Dieter Klingemann (eds.), *The Oxford Handbook of Political Behavior*. New York: Oxford University Press, pp. 30-43.
- Lipset, Seymour Martin; Rokkan, Stein (1967). *Party systems and voter alignments: cross-national perspectives*. New York: Free Press.
- Lipset, Seymour Martin (1981), *Political Man: the Social Bases of Politics*. Baltimore: Johns Hopkins University Press.
- Luo, Liying. (2013a), "Assessing Validity and Application Scope of the Intrinsic Estimator Approach to the Age-Period-Cohort Problem," *Demography*, Vol. 50, No. 6, pp. 1945-1967.
- Luo, Liying (2013b), "Paradigm Shift in Age-Period-Cohort Analysis: A Response to Yang and Land, O'Brien, Held and Riebler, and Fienberg," *Demography*, Vol. 50, No. 6, pp. 1985-1988.
- Mannheim, Karl (1952) [Original work published in 1927], *The Problem of Generations. Essays on the Sociology of Knowledge*. London: Routledge & Kegan Paul Press.
- O'Brien, Robert M. (2013), "Comment of Liying Luo's Article, "Assessing Validity and Application Scope of the Intrinsic Estimator Approach to the Age-Period-Cohort Problem"," *Demography*, Vol. 50, No. 6, pp. 1973-1975.
- Raudenbush, Stephen W., and Anthony S. Bryk (2002), *Hierarchical Linear Models: Application and Data Analysis Methods*. Thousand Oaks, CA: Sage Press.
- Rigger, Shelley (2006), "Taiwan's Rising Rationalism: Generations, Politics, and "Taiwanese Nationalism"," *Policy Studies* 26. Washington, D.C.: East-West Center Press.
- Ryder, Norman B. (1965), "The Cohort as a Concept in the Study of Social Change," *American Sociological Review*, Vol. 30, pp. 843-61.
- Sears, D. O., and N. A. Valentino. (1997), "Politics Matters: Political Events as Catalysts for Preadult Socialization," *American Political Science Review*, Vol. 91, No. 1, pp. 45-65.

- Slovic, P. (2000), *The perception of risk*. London, UK: Earthscan Press.
- Wright, Erik Olin (1985), *Classes*. London: Verso Press.
- Wright, Erik Olin (1997), *Class Counts*. London: Verso Press.
- Wu, Nai-the (2012), "Will Economic Integration Lead to Political Assimilation?" in Peter C. Y. (ed.), Chow. *National Identity and Economic Interest: Taiwan's Competing Options and Their Implications for Regional Stability*. New York: Palgrave Macmillan Press, pp. 187-202.
- Yang, David D (2007) "Classing Ethnicity: Class, Ethnicity, and the Mass Politics of Taiwan's Democratic Transition," *World Politics*, Vol. 59, No. 4, pp. 503-38.
- Yang, Yang Claire, and Kenneth C. Land (2006), "A Mixed Models Approach to the Age-Period-Cohort Analysis of Repeated Cross-Section Surveys, with an Application to Data on Trends in Verbal Test Scores," *Sociological Methodology*, Vol. 36, No. 1, pp. 75-97.
- Yang, Yang Claire, and Kenneth C. Land (2008), "Age-Period-Cohort Analysis of Repeated Cross-Section Surveys: Fixed or Random Effects," *Sociological Methods and Research*, Vol. 36, No. 3, pp. 297-326.
- Yang, Yang Claire, and Kenneth C. Land (2013), "Misunderstandings, Mischaracterizations, and the Problematic Choice of a Specific Instance in Which the IE Should Never Be," *Demography*, Vol. 50, No. 6, pp. 1969-1971.
- Yang, Yang (2008), "Social Inequalities in Happiness in the United States, 1972 to 2004: An Age-Period-Cohort Analysis," *American Sociological Review*, Vol. 73, No. 2, pp. 204-26.
- 王甫昌 (2003) :《當代台灣社會的族群想像》,台北:群學出版社。
- 王靖興、孫天龍 (2005) :〈台灣民眾民主政治評價影響因素之分析〉,《台灣民主季刊》,第2卷,第3期,頁55-79。
- 周偉航 (2016) :〈不是天然獨,而是中國臭〉,東森新聞雲, <http://www.ettoday.net/news/20160714/735049.htm>, 瀏覽日期:2016年07月14日。
- 吳乃德 (1999) :〈家庭社會化和意識型態:台灣選民政黨認同的世代差異〉,《台灣社會學研究》,第3期,頁53-85。
- 吳乃德 (2005) :〈麵包與愛情:初探台灣民眾認同的變動〉,《台灣政治學刊》,第9卷,第2期,頁5-29。
- 吳乃德 (2013) :〈狂飆的年代?一般民眾的認同趨勢,1992-2005〉,張茂

- 桂、羅文輝、徐火炎等編：《台灣社會變遷 1985-2005：傳播與政治行為》，頁 93-128。
- 吳重禮（2009）：〈我國老人政治參與的實證分析——以 1989 年至 2004 年立法委員選舉為例〉，羅紀琮編：《台灣人口老化問題》，頁 155-180。
- 吳親恩、林奕孜（2012）：〈經濟投票與總統選舉：效度與內生問題的分析〉，《台灣政治學刊》，第 16 卷，第 2 期，頁 175-231。
- 李靜婷（2010）：〈台灣地區政治世代政治認同之研究〉，國立臺灣大學社會科學院政治學系碩士論文。
- 林宗弘（2016）：〈革命前夕：台灣與香港民眾對中國效應與政府評價的比較〉，蕭新煌、趙永佳、尹寶珊編：《台灣與香港的青年與社會變貌》，頁 77-117。
- 林宗弘（2015）：〈再探台灣的世代政治：交叉分類隨機效應模型的應用，1995-2010〉，《人文及社會科學集刊》，第 27 卷，第 2 期，頁 395-436。
- 林宗弘（2013）：〈ECFA 之後的中國效應：兩岸貿易對台灣貧富差距與階級政治的影響〉，楊文山、尹寶珊編：《面對挑戰：台灣與香港之比較》，頁 287-325。
- 林宗弘、胡克威（2011）：〈愛恨 ECFA：兩岸貿易與台灣的階級政治〉，《思與言》，第 49 卷，第 3 期，頁 95-134。
- 林宗弘、曾惠君（2014）：〈戶口的政治：中國大陸與台灣戶籍制度之歷史比較〉，《中國大陸研究》，第 57 卷，第 1 期，頁 63-96。
- 林聰吉（2007）：〈解析台灣的民主政治：以民主支持度與滿意度為觀察指標〉，《選舉研究》，第 14 卷，第 1 期，頁 61-84。
- 林濁水（2014）：〈【華山論劍】年輕世代的「自然獨」（一）〉，<http://www.thinkingtaiwan.com>，想想副刊，瀏覽日期：2016 年 6 月 2 日。
- 黃秀端（2005）：〈候選人形象、候選人情感溫度計、與總統選民投票行為〉，《臺灣民主季刊》，第 2 卷，頁 1-30。
- 胡克威、林宗弘、黃善國（2010）：〈階級政治的復興？台灣的民主轉型與階級投票，1992-2004〉，2010 年台灣社會學會年度研討會，12 月 4-5 日，台北：輔仁大學、台灣社會學會。
- 耿曙、劉嘉薇、陳陸輝（2009）：〈打破維持現狀的迷思：台灣民眾獨抉擇中理念與務實的兩難〉，《台灣政治學刊》，第 13 卷，第 2 頁，頁 3-56。
- 崔曉倩、吳重禮（2011）：〈年齡與選舉參與：2008 年總統選舉的實證分析〉，《調查研究：方法與應用》，第 26 期，頁 7-44。

- 張佑宗 (2011)：〈選舉結果、政治學習與民主支持——兩次政黨輪替後台灣公民在民主態度與價值的變遷〉，《臺灣民主季刊》，第 8 卷，第 2 期，頁 99-137。
- 張宜君、林宗弘 (2015)：〈台灣的高等教育擴張與階級複製：混合效應維繫的不平等〉，《臺灣教育社會學研究》，第 15 卷，第 2 期，頁 85-129。
- 盛杏澗 (2002)：〈統獨議題與台灣選民的投票行為：一九九〇年代的分析〉，《選舉研究》，第 9 卷，第 1 期，頁 41-80。
- 盛杏澗 (2010)：〈台灣選民政黨認同的穩定與變遷定群追蹤資料的應用〉，《選舉研究》，第 17 卷，第 2 期，頁 1-33。
- 梁世 (2009)：〈台灣族群通婚與族群認同之研究〉，《政治大學國際關係研究中心問題與研究季刊》，第 48 卷，第 3 期，頁 33-57。
- 陳東升、陳端容 (2002)：〈臺灣族群政治網絡的形式及其形成的影響因素〉，《臺灣社會學》，第 1 卷，頁 119-157。
- 陳光輝 (2010)：〈民主經驗與民主價值——兩個世代台灣大學之比較〉，《臺灣民主季刊》，第 7 卷，第 4 期，頁 1-45。
- 陳光輝、蔡奇霖 (2010)：〈學校教育與政治社會化：教育程度與自我認定的關聯性〉，《台灣政治學刊》，第 14 卷，第 1 期，頁 55-103。
- 陳志柔、于德林 (2013)：〈台灣兩岸政策態度的世代差異〉，楊文山編：《面對挑戰：臺灣與香港之比較》，頁 209-235。
- 陳陸輝 (2000)：〈台灣選民政黨認同的持續與變遷〉，《選舉研究》，第 7 卷，第 2 期，頁 109-141。
- 陳陸輝 (2003)：〈政治信任、施政表現與民眾對台灣民主的展望〉，《台灣政治學刊》，第 7 卷，第 2 期，頁 149-188。
- 陳陸輝、周應龍 (2004)：〈台灣民眾統獨立場的持續與變遷〉，《東亞研究》，第 35 卷，第 2 期，頁 143-186。
- 陳陸輝、陳義彥 (2002)：〈政治效能感、政治信任感以及台灣選民的民主價值〉，2001 年台灣選舉與民主化調查國際學術研討會，10 月 19-20 日，台北：國立政治大學選舉研究中心。
- 陳義彥 (1994)：〈我國選民投票抉擇的影響因素——從民國 82 年縣市長選舉探析〉，《政治學報》，第 23 期，頁 81-132。
- 陳義彥、陳陸輝 (2003)：〈模稜兩可的態度還是不確定的未來：台灣民眾統獨觀的解析〉，《中國大陸研究》，第 46 卷，第 5 期，頁 1-20。
- 陳義彥、蔡孟熹 (1997)：〈新世代選民的政黨取向與投票抉擇〉，《政治學

- 報》，第 29 期，頁 63-91。
- 楊婉瑩、林珮婷（2013），〈她們改投給蔡英文嗎？2008-2012 年總統大選性別差距的變動〉，《選舉研究》，第 20 卷，第 2 期，頁 37-71。
- 楊婉瑩、林珮婷（2010），〈她們為什麼投給馬英九？探討 2008 年總統大選的性別差距〉，《選舉研究》，第 17 卷，第 1 期，頁 91-128。
- 游清鑫、蕭怡靖（2007），〈以新選民的政治態度論台灣民主政治的未來〉，《臺灣民主季刊》，第 4 卷，第 3 期，頁 109-151。
- 黃紀、張傳賢（2011），〈政黨競爭與台灣族群認同與國家認同間的聯結〉，《臺灣政治學刊》，第 15 卷，第 1 期，頁 3-71。
- 黃信豪（2005），〈台灣民眾政治功效意識的持續與變遷：政黨輪替前後的分析〉，《選舉研究》，第 12 卷，第 2 期，頁 111-147。
- 黃信豪（2011），〈民主態度的類型——台灣民眾二次政黨輪替後的分析〉，《選舉研究》，第 18 卷，第 1 期，頁 1-34。
- 熊瑞梅、張峰彬、林亞鋒（2010），〈解嚴後民眾社團參與的變遷：時期與世代的效應與意涵〉，《台灣社會學刊》，第 44 期，頁 55-105。
- 劉義周（1994），〈台灣選民政黨形象的世代差異〉，《選舉研究》，第 1 卷，第 1 期，頁 53-73。
- 鄭夙芬（2009），〈族群、認同與總統選舉投票抉擇〉，《選舉研究》，第 16 卷，第 2 期，頁 23-49。
- 謝宇（2010）：《迴歸分析》，北京：科學文獻出版社。
- 蕭阿勤（2010）：《回歸現實：臺灣一九七〇年代的戰後世代與文化政治變遷》（第二版），台北：中央研究院社會學研究所。
- 瞿海源、傅仰止、伊慶春、章英華、張晉芬（2005）：《台灣民眾的社會意向（2004）：地震、族群、SARS、色情和政治信任》。台北：巨流圖書出版公司。